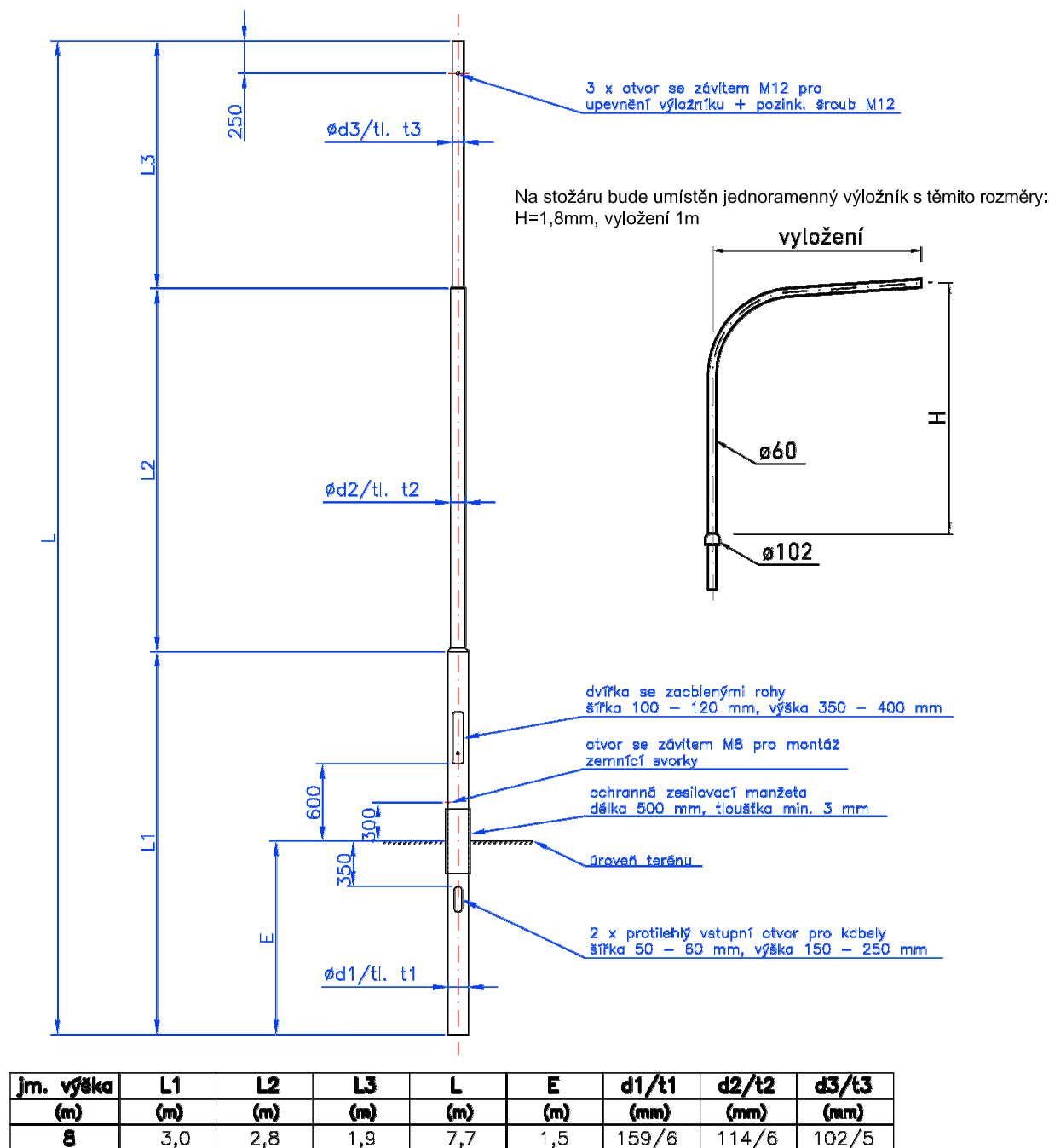


VETKNUTÝ STUPŇOVITÝ OSVĚTLOVACÍ STOŽÁR SILNIČNÍ - ZESÍLENÝ, JMENOVITÁ VÝŠKA 8m



j.m. výška	L1	L2	L3	L	E	d1/t1	d2/t2	d3/t3
(m)	(m)	(m)	(m)	(m)	(m)	(mm)	(mm)	(mm)
8	3,0	2,8	1,9	7,7	1,5	159/6	114/6	102/5

### Doplňující informace:

Provedení stožárů musí splňovat požadavky technických norem dle ČSN EN 40, materiál stožárů ocel S235, povrchová úprava – oboustranně žlutě zinkováno dle ČSN EN ISO 1461, zemnicí šroub z nerez oceli.

Stožárův dvířka s uzamykáním – zámek s hlavou vyžadující použití speciální náhody (např. trojúhelníkový klíč), uvnitř dvířka za dvířky šroub M8 pro upevnění elektrovýzbroje, ochranná manžeta – stěp. v úrovni vekturů.

Výrobní štítek trvanlivý, nedemontovatelný, umístění uvnitř dvířka stožárů v prostoru pro montáž elektrovýzbroje, musí obsahovat min. tyto údaje – název výrobce, číslo certifikátu, typ stožárů, rok výroby, zařizovatelská stožárů.

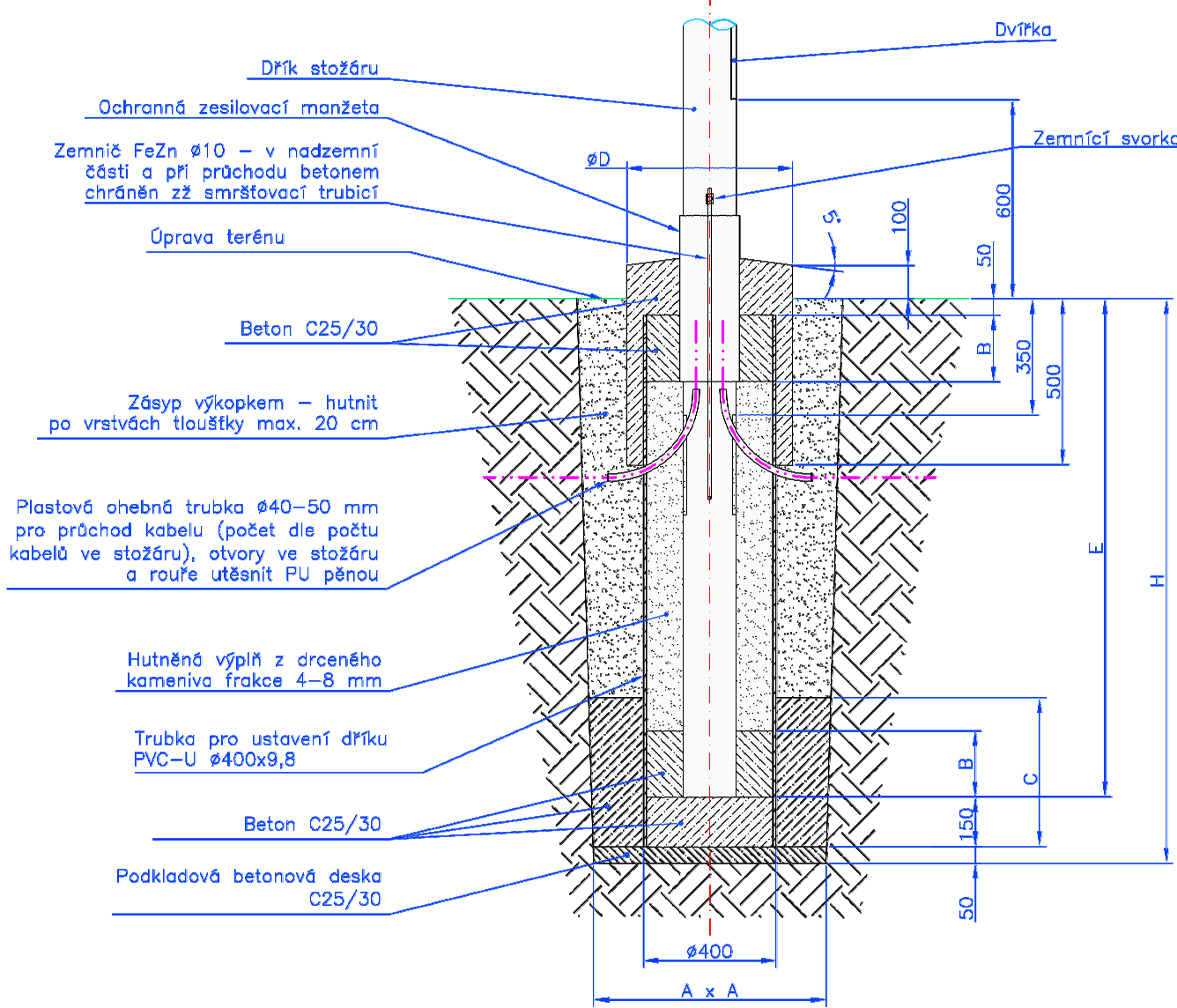
V tabulce a na obrázku uvedené rozměry trubek a tloušťky stěn jsou minimální a musí být dodrženy i v případě že pro navrhované zatížení jsou vyhovující i menší rozměry a tloušťky. Tyto specifikace v žádném případě nenahrazují výrobní výkresy příslušných stožárů!

Uvedené rozměry a tloušťky stěn jednotlivých stupňů stožárů platí na zemní Statutárního města Ostravy pro zatížení ve vrcholu max. jednoramenným výložníkem s rameny do 876 mm a výložnicím 3 m, případně dvouarmenným (60° – 180°) nebo tříramenným výložníkem (120°) s rameny do 876 mm s výložnicím max. 2,5 m, za předpokladu, že závěsná výška svídel nepřesáhne jmenovitou výšku stožárů a na výložnicích budou osazena svíidla hmotnosti max. 13 kg s plochou vystavenou větru max. 0,1 m<sup>2</sup> na každé svídlo.

Dále je na stožárech přípustné osazení max. 1 prvku světelné vánoční výzdoby hmotnosti max. 8 kg ve výšce max. 5 m (střed ozdoby) a zhotovení vrtaného otvoru průměru max. 25 mm v dřívku ve výšce 4 m nad teréne pro osazení průchody pro napojení vánoční výzdoby. V případě nutnosti většího zatížení stožárů musí být únosnost stožárů posouzena projektantem a stožár musí být navržen individuálně s ohledem na navrhované zatížení.

Odlisné provedení stožárů než výše uvedené musí být vždy odvoláno správu VO!

PROVEDENÍ ZÁKLADŮ SILNIČNÍCH VETKNUTÝCH STUPŇOVITÝCH OSVĚTLOVACÍCH STOŽÁRŮ JMENOVITÉ VÝŠKY 8m V ZELENÍ

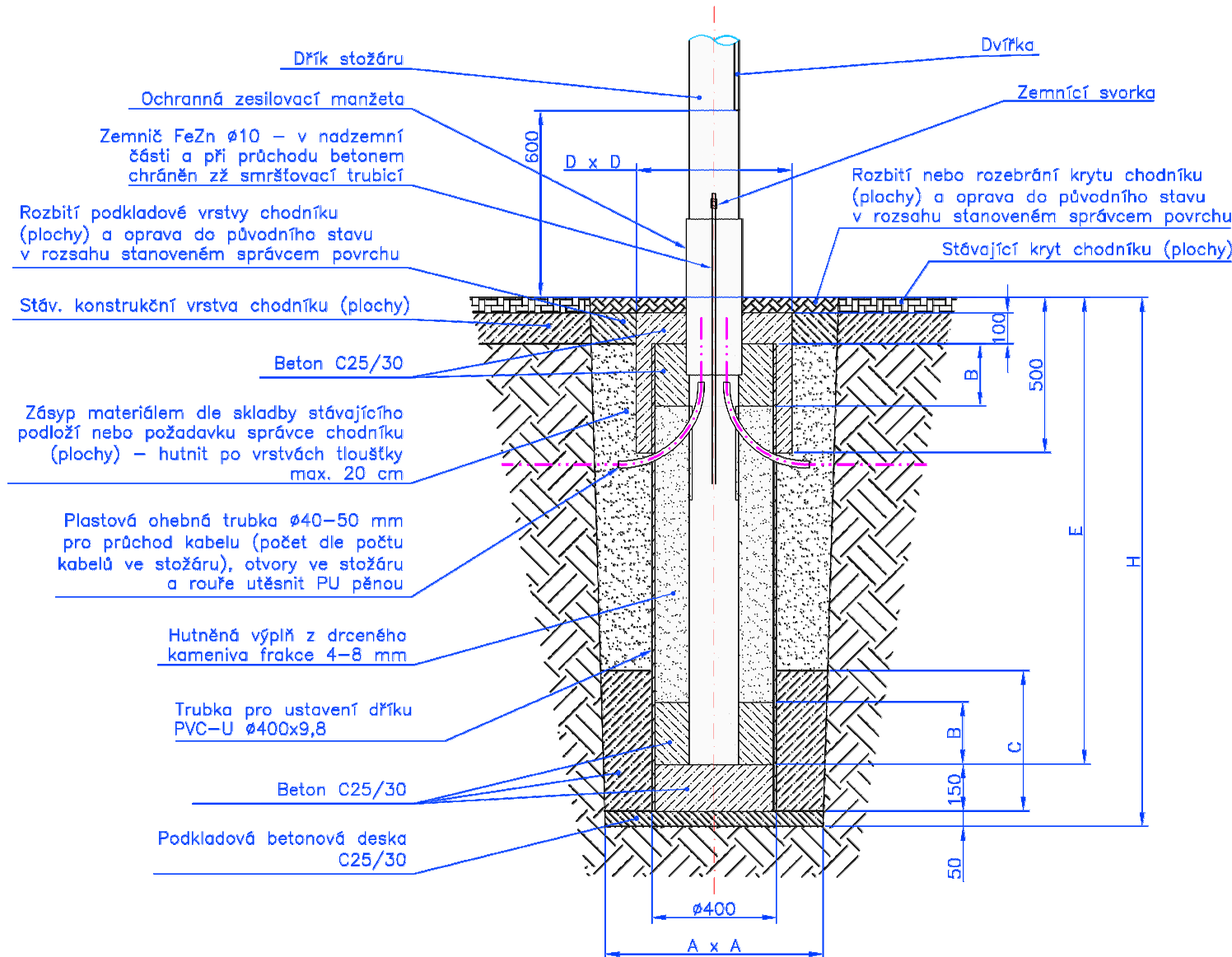


j.m. výška stožáru	provedení stožáru	H	E	A	B	C	D
(m)		(mm)	(mm)	(mm)	(mm)	(mm)	(mm)
8	zesílený	1700	1500	900	200	400	500

## Doplňující informace:

Při provádění výkopů pro základy stožárů nutno výkopy zajistit proti sesuvu!  
Pro betonování základů nepoužívat suché betonové směsi bez předchozího důkladného promíslení s vodou v předepsaném poměru!  
Rozměry základů stožárů platí na území Statutárního města Ostavy pro umístění v soudržném podkladu (země) za předpokladu maximálního zatížení stožárů definovaného ve specifikacích příslušných stážítek (bude) bez jakéhokoli dalšího zatížení. V případě nesoudržného podkladu (např. písčitého), většího nebo jinak nespecifikovaného zatížení stožárů apod. je nutno provést a rozměry základů posoudit a navrhnout individuálně s ohledem na navržené zatížení a podmínky umístění.  
Rozměry základů stožárů dále platí pouze pro umístění mimo ochranné pásmo inženýrských sítí. V případě umístění stožáru v ochranném pásmu cizí inženýrské sítě je nutno základ stožáru navrhnout s ohledem na podmínky stanovené správcem této sítě při respektování dimenzování základu pro navržené zatížení!  
Odlišné provedení základů není výše uvedeně musí být vždy odsouhlaseno správou VO!

PROVEDENÍ ZÁKLADŮ SILNIČNÍCH VETKNUTÝCH STUPŇOVITÝCH OSVĚTLOVACÍCH STOŽÁRŮ JMENOVITÉ VÝŠKY 8m V CHODNÍKU



<b>jm. výška stožáru</b>	<b>provedení stožáru</b>	<b>H</b>	<b>E</b>	<b>A</b>	<b>B</b>	<b>C</b>	<b>D</b>
<b>8</b>	<b>zesílený</b>	1700	1500	900	200	400	500

### Doplňující informace:

Při provádění výkopů pro základy stožárů nutno výkopy zajistit proti sesuvu.  
Pro betonování základů nepoužívat suché betonové směsi bez předchozího důkladného promíslení s vodu  
v předepsaném poměru.  
Rozměry základů stožárů platí na území Statutárního města Ostravy pro umístění v soudržném podkladu  
(země) za předpokladu maximálního zatížení stožárů definovaného ve specifikaci příslušných stožárů  
bez jakéhokoli dalšího zatížení. V případě nesoudržných podkladů (např. písčitéch), většiny nebo jinak  
nespecifikovaného zatížení stožárů apod. je nutno provedení a rozměry základů posoudit a navrhnout  
individuálně s ohledem na navržené zatížení a podmínky umístění.  
Rozměry základů stožárů dále platí pouze pro umístění mimo ochranné pásmo inženýrských sítí. V případě  
umístění stožárů v ochranném pásmu cizí inženýrské sítě je nutno základ stožárů navrhnout s ohledem  
na podmínky stanovené správcem této sítě při respektování dimenzování základu pro navržené zatížení!  
Odlišné provedení základů nad výše uvedené musí být vždy odhlasováno správou VO!

SOUŘADNÝ SYSTÉM JTSP, VÝŠKOVÝ SYSTÉM B.p.v.

[illegible]